

سنة الفلاح

گروه مهندسی سازمان

رئیس دانشگاه

دبیرخانه ستاد شاهد و ایثارگران

دبیرخانه هیأت امناء

دبیرخانه تحقیق و توسعه سیاستهای
دانشگاهی

دبیرخانه هیأت ممیزه

اداره امور
حقوقی

مدیریت
پرستاری

اداره آمار

اداره بازرسی،
ارزیابی عملکرد و
پاسخگویی به شکایات

مدیریت
حراست

مدیریت
امور بین
الملل

مدیریت
گزینش

مدیریت
روابط
عمومی

مدیریت دفتر
ریاست

معاونت توسعه
مدیریت و منابع

معاونت فرهنگی و
دانشجویی

معاونت تحقیقات و
فناوری

معاونت آموزشی

معاونت غذا و
دارو

معاونت درمان

معاونت بهداشت
و رئیس مرکز
بهداشت استان

مدیریت توسعه سازمان
و منابع انسانی

مدیریت امور
دانشجویی

مدیریت توسعه
پژوهش، ارزیابی
تحقیقات و هماهنگی
مراکز تحقیقاتی

مدیریت امور
آموزشی

مدیریت غذا و
محصولات آرایشی
بهداشتی

مدیریت امور
بیمارستانها و تعالی
خدمات بالینی

مدیریت شبکه

مدیریت برنامه ریزی
بودجه و پایش عملکرد

مدیریت تعالی
فرهنگی و فعالیت
های
فوق برنامه

مدیریت توسعه
فناوری سلامت

مدیریت امور
تحصیلات تکمیلی

مدیریت آزمایشگاه
کنترل

مدیریت نظارت
و اعتبار بخشی و
صدور پروانه ها

مدیریت سلامت،
خانواده، جمعیت،
تغذیه و مدارس

مدیریت امور مالی

مدیریت تربیت بدنی

مدیریت اطلاع
رسانی پزشکی و
شبکه پژوهش

اداره امور امور
هیأت علمی

اداره نظارت بر
داروها و
فرآورده های سنتی

مدیریت حوادث و
فوریت های پزشکی

مدیریت پیشگیری و
مبارزه با بیماریها

مدیریت سلامت
محیط و حرفه ای

مدیریت خدمات
پشتیبانی و تجهیزات
پزشکی

اداره مشاوره و
راهنمایی دانشجویی

مدیریت منابع علمی،
کتابخانه مرکزی و
اسناد

اداره آموزشهای
مداوم

اداره تحقیق و توسعه
آموزشهای مردمی

مدیریت اقتصاد
درمان، استاندارد
و فناوریهای
سلامت

گروه سلامت روانی،
اجتماعی و اعتیاد

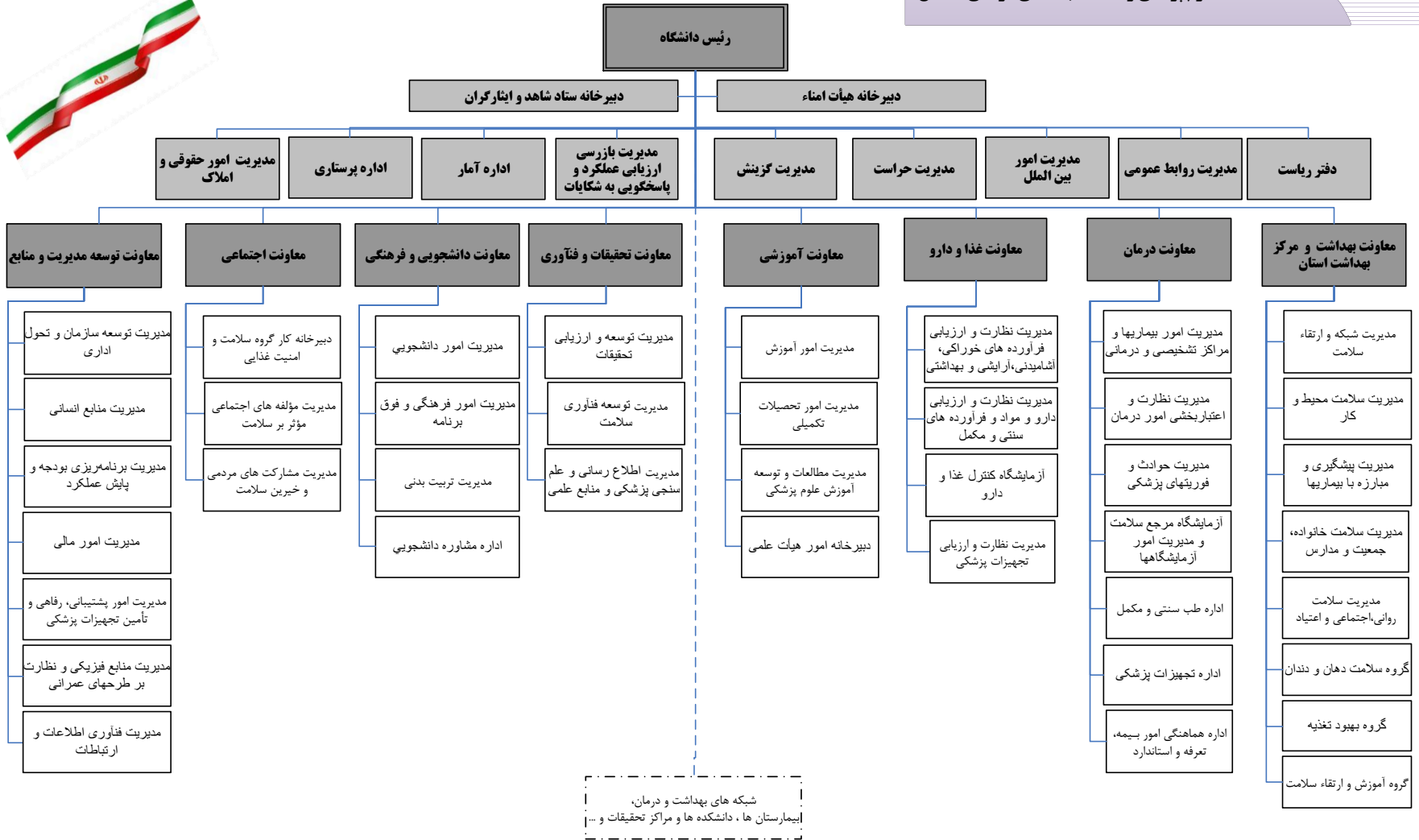
مدیریت توسعه منابع
فیزیکی و امور عمرانی

گروه آموزش و
ارتقای سلامت

اداره فناوری اطلاعات

اداره
امور آزمایشگاههای
سلامت

شبکه های بهداشت و درمان، بیمارستان، دانشکده ها و مجموعه مراکز تحقیقاتی و ...



سایر اعضای هیأت امناء

وزارت بهداشت، درمان و آموزش پزشکی

دکتر سید حسن هاشمی
وزیر

رئیس دبیرخانه هیأت امناء

دکتر طاهره چنگیز
رئیس دانشگاه

تعاریف

▶ ساختار سازمانی : روابط میان واحدهای سازمانی، حدود اختیارات، سلسله مراتب، سطوح تصمیم گیری و نحوه تقسیم و توزیع وظایف میان واحدها را نشان می دهد و شامل **نمودار سازمانی، شرح وظایف، پست سازمانی** می باشد.

▶ - نمودار سازمانی: نموداری است که نشانگر روابط، سلسله مراتب و سطوح سازمانی دانشگاه است.

▶ - ضوابط تشکیلاتی: معیارهایی است که تعداد سطوح سازمانی، تعداد واحدهای سازمانی، تعداد پستهای مدیریتی، تنوع پست های سازمانی، شرح وظایف و چگونگی توزیع وظایف را تعیین می نماید.

▶ بر اساس این ضوابط سطوح سازمانی حداکثر ۴ سطح به ترتیب زیر می باشد:

▶ ریاست

▶ معاونت

▶ مدیریت

▶ گروه / اداره

▶ واحد سازمانی : از اجزای ساختار سازمانی است که در قالب یکی از شکل های

سازمانی شامل معاونت، مدیریت، اداره و یا گروه عهده دار انجام وظایف متجانس و

مرتبط با اهداف دستگاه اصلی می باشد.

- ▶ واحد تابعه : واحدی است که از نظر سیاست ها و خط مشی ها و نیز امور اداری، مالی و تشکیلاتی تابع دستگاه اصلی می باشد.
- ▶ پست سازمانی: جایگاهی در تشکیلات تفصیلی مؤسسه است که برای انجام وظایف و مسئولیتهای مشخص (ثابت و موقت) برای تصدی یک کارمند در نظر گرفته می شود.
- ▶ شرح وظیفه پست سازمانی: مجموعه شرح وظایفی است که برای یک پست سازمانی تعیین می گردد و کارمند مکلف به انجام آن می باشد.
- ▶ تشکیلات تفصیلی: مجموعه ای است که نشانگر تعداد، نوع شماره ردیف و سطح پست سازمانی دانشگاه می باشد.

▶ انواع پست سازمانی :

▶ پست ثابت: عبارت از پست سازمانی که به منظور انجام وظایف مستمر و تمام وقت برای اختصاص به کارمند رسمی و یا پیمانی در تشکیلات تفصیلی دانشگاه ایجاد می شود و ممکن است با تصدی یا بدون تصدی باشد.

▶ پست موقت: عبارت از است پست سازمانی که به منظور انجام وظایف تمام وقت و مستمر در مدت معین و قرارداد معین برای اختصاص به کارمند قراردادی در تشکیلات تفصیلی دانشگاه ایجاد شده است.

▶ پست با نام : عبارت است از پست سازمانی که برای فردی اختصاص یافته و پس از خروج شاغل به سایر پستهای مورد نیاز تبدیل می شود

▶ پست تک ستاره : پست سازمانی شماره داری است که منحصرأً به اعضاء هیأت علمی جهت تصدی پست اجرایی و مدیریتی اختصاص می یابد.

▶ پست دو ستاره : پست سازمانی شماره داری است که به اعضاء هیأت علمی و غیر هیات علمی اختصاص می یابد.

▶ تعداد معاونت‌های دانشگاه حداکثر ۷ عدد می باشد که عبارتند از:

▶ (۱) معاونت بهداشتی

▶ (۲) معاونت درمان

▶ (۳) معاونت غذا و دارو

▶ (۴) معاونت آموزشی

▶ (۵) معاونت تحقیقات و فناوری

▶ (۶) معاونت دانشجویی و فرهنگی

▶ (۷) معاونت توسعه مدیریت و منابع

- ▶ تبصره ۱- تعداد معاونتها در دانشگاه براساس تشکیلات مصوب هیأت امناء حداکثر تا سقف مصوب قانونی تعیین می گردد.
- ▶ تبصره ۲- هر معاونت حداکثر با شش مدیریت سازماندهی می شود.
- ▶ تبصره ۳- در هر معاونت دانشگاه در صورت عدم ایجاد مدیریت حداکثر می توان دو پست معاون پیش بینی نمود و معاونت دانشگاه را در قالب ادارات و گروه ها سازماندهی کرد.

▶ مدیریت سومین سطح سازمانی است که انجام بخشی از وظایف معاونت دانشگاه را در زمینه فعالیت‌های مطالعاتی، تحقیقاتی و اجرایی بر عهده دارد. در رأس «مدیریت» مدیر قرار می‌گیرد.

▶ پست‌های هر مدیریت حداکثر در چهار اداره و یا چهار گروه و یا ترکیبی از ادارات و گروه‌ها براساس تنوع وظایف سازماندهی می‌شود لکن برای ایجاد مدیریت الزاماً ایجاد اداره و گروه ضروری نمی‌باشد و بر حسب مأموریتها و وظایف محوله، پست‌های سازمانی را می‌توان مستقیماً تحت نظارت مدیر و یا معاون وی پیش‌بینی نمود.

▶ گروه، چهارمین سطح سازمانی است که عهده‌دار انجام بخشی از وظایف مدیریت می‌باشد. وجه غالب وظایف «گروه» مطالعاتی و تحقیقاتی است. گروه فاقد واحد تابعه است و در رأس آن «رئیس گروه» قرار دارد. هر گروه متناسب با وظایف و مأموریت‌های محوله حداقل دارای پنج پست سازمانی خواهد بود.

▶ اداره چهارمین سطح سازمانی است که عهده‌دار بخشی از وظایف مدیریت می‌باشد. وجه غالب وظایف «اداره» اجرایی است. اداره فاقد واحد تابعه است و در رأس آن «رئیس اداره» قرار می‌گیرد. هر اداره متناسب با وظایف و مأموریت‌های محوله و حداقل دارای پنج پست سازمانی می‌باشد.

واحدهای تابعه معاونت بهداشت دانشگاه شامل : مرکز بهداشت شهرستان، مرکز بهداشتی درمانی شهری، مرکز بهداشتی درمانی شهری - روستایی ، مرکز بهداشتی درمانی شهری - روستایی با تسهیلات زایمانی، مراکز قرنطینه، مرکز رفانس مشاوره و بیماری‌های رفتاری، پایگاه بهداشتی درمانی شهری درجه یک، مرکز بهداشتی درمانی شهری درجه دو، مرکز بهداشتی درمانی روستایی و خانه بهداشت می‌باشد.

طرح گسترش شبکه‌های بهداشتی و درمانی دانشگاه هر پنج سال یکبار توسط معاونت بهداشت وزارت متبوع بر اساس سیاستهای ملی و استراتژیک تهیه و به دانشگاه ابلاغ می‌شود و دانشگاه موظف است طی دوره مذکور کلیه اهداف آن را محقق نماید.

ایجاد هرگونه تغییر در تشکیلات واحدهای بهداشتی - درمانی خارج از طرح‌های گسترش
منحصراً با موافقت معاونت بهداشتی وزارت متبوع و تأیید مرکز توسعه مدیریت و
تحول اداری امکان‌پذیر است.

تشکیلات واحدهای تابعه معاونت بهداشتی دانشگاه با رعایت مقررات و ضوابط مورد
تأیید معاونت بهداشتی وزارت متبوع و رعایت ماده ۲۲ در این آیین نامه تدوین می
گردد.

تشکیلات واحدهای تابعه معاونت آموزشی دانشگاه با رعایت مقررات و ضوابط مورد
تأیید معاونت آموزشی وزارت متبوع و رعایت ماده ۲۲ در آیین نامه تدوین می‌گردد.

واحدهای تابعه معاونت آموزشی شامل دانشکده و آموزشکده می باشد.

تبصره ۱- ضوابط و شاخص‌های ایجاد، حذف، ادغام و تفکیک واحدهای تابعه معاونت آموزشی دانشگاه توسط معاونت آموزشی وزارت متبوع و تصویب در شورای گسترش دانشگاهها تعیین و ابلاغ می‌گردد.

تبصره ۲- تشکیلات واحدهای تابعه معاونت آموزشی دانشگاه با رعایت مقررات و ضوابط مورد تأیید معاونت آموزشی وزارت متبوع و رعایت ماده ۲۲ در آیین نامه تدوین می‌گردد.

تبصره ۳- مراکز آموزشی و درمانی از لحاظ نظارت، پایش، ارزشیابی و اعتبار بخشی آموزشی تحت نظر معاونت آموزشی دانشگاه می باشند.

تغییرات تشکیلات تفصیلی در واحدهای تابعه معاونت آموزشی با رعایت موارد زیر امکان پذیر است:

- ۱) قوانین و مقررات و ضوابط مورد تأیید معاونت تخصصی مربوطه
- ۲) اساسنامه واحدهای آموزشی
- ۳) نسبت‌های مقرر در تعیین تعداد اعضاء هیأت علمی به دانشجو
- ۴) نسبت‌های مقرر در تعیین تعداد نیروهای کمک آموزشی به اعضاء هیأت علمی در گروه‌های آموزشی

واحدهای تابعه معاونت درمان شامل بیمارستان‌ها، مراکز آموزشی و درمانی، درمانگاه‌ها و واحدهای پاراکلینیک می‌باشند.

تبصره ۱- بیمارستانها و مراکز آموزشی درمانی و پاراکلینیک از لحاظ نظارت، پایش، ارزشیابی و اعتبار بخشی درمانی تحت نظر معاونت درمان دانشگاه می‌باشند.

تبصره ۲- بیمارستانهای مستقر در شهرستانها در ساختار شبکه‌های بهداشتی درمانی قرار می‌گیرند.

تأسیس واحدهای جدید و توسعه واحدهای درمانی براساس نظام تخصیص منابع ساختاری خدمات درمان بستری کشور که هر پنج سال یکبار توسط معاونت درمان وزارت تهیه می‌شود.

تشکیلات تفصیلی مراکز آموزشی درمانی و بیمارستان‌ها براساس استانداردهای تشکیلاتی ابلاغی از معاونت توسعه مدیریت و منابع و فرم ارزیابی بیمارستان مورد تأیید معاونت درمان تنظیم می‌شود.

تبصره ۱- ایجاد هرگونه تغییر در تشکیلات واحدهای درمانی خارج از نظام تخصیص منابع ساختاری خدمات درمان بستری کشور منحصراً با موافقت معاونت درمان و تأیید مرکز توسعه مدیریت و تحول اداری وزارت متبوع امکان پذیر است.

تبصره ۲- تشکیلات واحدهای تابعه معاونت درمان دانشگاه با رعایت مقررات و ضوابط مورد تأیید معاونت درمان و تأیید معاونت درمان وزارت متبوع و رعایت ماده ۲۲ در این آیین نامه تدوین می‌گردد

واحدهای تابعه معاونت تحقیقات و فناوری شامل پژوهشگاه، پژوهشکده، مرکز تحقیقات و پارک فناوری، مرکز رشد می‌باشند.

تبصره ۱- ضوابط و شاخص‌های ایجاد، حذف، ادغام و تفکیک و توسعه واحدهای تابعه معاونت تحقیقات و فناوری دانشگاه، توسط معاونت تحقیقات و فناوری وزارت متبوع و تصویب در شورای گسترش دانشگاهها تعیین و ابلاغ می‌گردد.

تبصره ۲- تشکیلات واحدهای تابعه معاونت تحقیقات و فناوری دانشگاه با رعایت مقررات و ضوابط مورد تأیید معاونت تحقیقات و فناوری وزارت متبوع و رعایت ماده ۲۲ در این آیین نامه تدوین می‌گردد.